



ЗАВОД ЯТАГАН

140070, Московская обл., Люберецкий р-он, пос. Томилино, ул. Гаршина, дом 11

телефон: +7 (495) 967-92-24; служба техподдержки: +7 (495) 967-92-24, доб.204

www.yatagan.ru, e-mail: info@yatagan.ru

Очистка воздуха от • газов • паров • дымов • запахов • аэрозолей для промышленных предприятий и ресторанов

УСТАНОВКА ГАШЕНИЯ ИСКР И ПЛАМЕНИ

Гидрофильтр «ЯТАГАН «Safe Fire 1,0»

Гидрофильтр «ЯТАГАН «Safe Fire 2,0»

Гидрофильтр «ЯТАГАН «Safe Fire 3,0»

Гидрофильтр «ЯТАГАН «Safe Fire 4,0»

ЭКСПЛУАТАЦИЯ И ТЕХНИЧЕСКОЕ ОБСЛУЖИВАНИЕ

(ПАСПОРТ)

ИНСТРУКЦИЯ ДЛЯ ПОЛЬЗОВАТЕЛЕЙ

с изменениями и дополнениями от 9 июня 2015 г.

Содержание

I. Введение	4
II. Техника безопасности	4
III. Описание Гидрофилтра	5
IV. Режимы работы	7
V. Порядок включения и управления	8
VI. Эксплуатация и обслуживание	8
VII. Гарантия и гарантийные условия	9
VIII. Технические характеристики Гидрофилтра	9
IX. Чего не стоит делать	11

I. Введение

1. Во время эксплуатации Гидрофилтра соблюдайте содержащиеся в настоящем руководстве требования по технике безопасности!
2. Для правильной и безопасной эксплуатации Гидрофилтра «ЯТАГАН «Safe Fire», внимательно ознакомьтесь с инструкцией, изучите и эксплуатируйте оборудование в соответствии с требованием завода-изготовителя («Производителем»).
3. Ввод в эксплуатацию и монтаж Гидрофилтра «ЯТАГАН «Safe Fire» разрешено проводить только сертифицированной «Производителем» сервисной организацией.
4. Гидрофилтр «ЯТАГАН «Safe Fire» соответствует требованиям стандартов и нормативных документов, действующих на территории Российской Федерации.
5. Специалист сервисной организации, осуществляющий пуско-наладку Гидрофилтра «ЯТАГАН «Safe Fire», обязан ознакомить «Потребителя» с правилами эксплуатации, способом управления и составными частями данной установки.
6. Проверьте комплектацию оборудования на соответствие заявленной «Производителем»
7. Проверьте, соответствует ли поставленная модель Гидрофилтра типу, требуемому для использования.
8. Не удаляйте и не повреждайте обозначения, заводские пломбы и надписи на приборе (шильдiki, указатели направления потока, положения для монтажа, схемы подключения проводов)
9. При замене комплектующих изделий разрешается использовать только оригинальные запасные части, согласованные с «Производителем».
10. Не разрешается вносить изменения в конструкцию Гидрофилтра «ЯТАГАН «Safe Fire».
11. Утилизацию Гидрофилтра или его частей по окончании срока службы необходимо проводить с учётом охраны окружающей среды и законодательства РФ.
12. Завод изготовитель не несет ответственности и не предоставляет гарантии на ущерб, обусловленный несоблюдением:
 - условий указанных в настоящей инструкции
 - нормативных актов и стандартов
 - условий, указанных в «Паспорте изделия», в «Инструкции по подбору, проектированию и монтажу оборудования для сотрудников проектных и сервисных организаций»
13. Гидрофилтр «ЯТАГАН «Safe Fire» предназначен только для использования в кухнях, ресторанах, кафе.

II. Техника безопасности

1. Правила и инструкции

При установке Гидрофилтра для гашения искр и пламени особое внимание необходимо уделять соблюдению законов, постановлений, технических правил, положений в действующей редакции:

- ГОСТ Р 50571 «Электроустановки зданий»
- «Строительные нормы и правила» (СНИП)

2. Общие требования к эксплуатации

- 2.1. К запуску, эксплуатации, чистке, мойке Гидрофилтра «ЯТАГАН «Safe Fire» допускается лицо, изучившее данную «Инструкцию для пользователей».
- 2.2. Соблюдайте требования по пожарной безопасности, электробезопасности.
- 2.3. Визуальным осмотром убедитесь в отсутствии оголенных, скрученных, не зафиксированных проводов в щите автоматики и блоках Гидрофилтра.
- 2.4. Не эксплуатируйте Гидрофилтр без заземления, отсутствие надлежащего заземления является грубым нарушением требований эксплуатации и личной безопасности.
- 2.5. Не допускайте посторонних к работающему Гидрофилтру.
- 2.6. Не включайте Гидрофилтр при снятых элементах корпуса (разрешается специалисту сертифицированной «Производителем» организации во время диагностики).
- 2.7. Операции по ремонту и обслуживанию, при которых возможно соприкосновение с моющим гелем, необходимо проводить с использованием средств индивидуальной защиты

(костюм, респиратор, химически стойкие перчатки и т.д.) ввиду высокой химической активности моющего геля.

2.8. Не переворачивайте Гидрофильтр.

2.9. Запрещено прохождение воздуха через выключенный Гидрофильтр.

III. Описание Гидрофильтра

1. Назначение

Гидрофильтр Ятаган «Safe Fire» предназначен для гарантированного предотвращения возгораний и последующих пожаров в системах вытяжных воздуховодов и дымоходов предприятий общественного питания с температурой газов до 250°C и используется только по назначению. Аппарат устанавливается в уже существующую вентиляционную систему, он не имеет своего вентилятора.

2. Комплектация

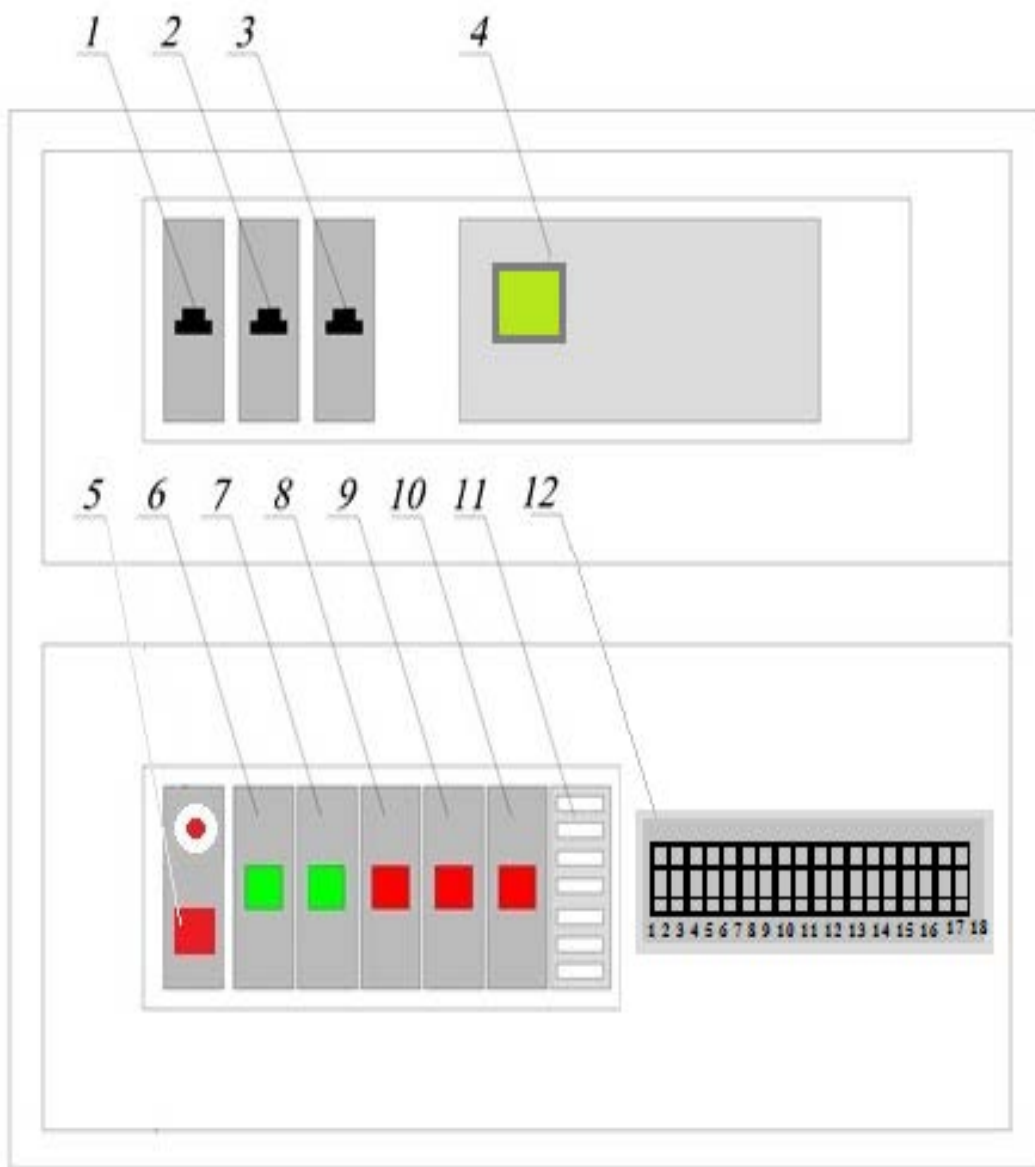
Гидрофильтр «Ятаган» поставляется в виде изделия в двух корпусах:

2.1. Корпус установки, предназначенный для охлаждения воздуха и гашения пламени, искр, улавливание золы и сажи -1шт. (Рис. 1).

2.2. Щит управления и автоматики, предназначенный для защиты и управления системой «Ятаган» - 1шт. (Рис.2).



Рис.1. Общий вид Гидрофильтра Ятаган «Safe Fire».



1. Автомат «Ввод»
2. Автомат «Сеть»
3. Автомат «Выходы контроллера»
4. Контроллер
5. Кнопка «Пуск слива»
6. Индикатор «Работа»
7. Индикатор «Залив»
8. Индикатор «Нет воды»
9. Индикатор «Перелив»
10. Индикатор «Перегрев»
11. Звонок
12. Клеммная колодка

Рис 2. Общий вид Щита автоматики

X_i	Общий выход	Общий N ₁	Общий +	кнопка слива	кнопка воды	кнопка слива	кнопка воды	дозатор гелия	лампа 1	лампа 2	термозащита 40°C	миним. уровень	уровень норма	уровень	термозащита 80°C	Блокер вент.		Силовой вход			
	1	2	3	4	5	6	7	8	9	10	11	12	13	14	15	L	N	+			
	1	2	3	4	5	6	7	8	9	10	11	12	13	14	15	16	17	18			

Рис. 3. Наклейка клемной колодки

3. Принцип действия

Гидрофильтр Ятаган «Safe Fire» представляет собой высокоэффективный водяной насадочный фильтр, с системой замкнутой циркуляции охлаждающей воды в контуре высокого давления. Его работа выглядит следующим образом:

- 3.1. Дымовые газы, с температурой до 250°C, от любого источника открытого огня, попадают в приемную камеру фильтрующего искрогасителя через приемный фланец и проходят несколько стадий обработки (Рис.3).
- 3.2. При прохождении загрязненного горячего воздуха через водяную завесу высокого давления, происходит дробление, первичное гашение искр и горящих частиц.
- 3.3. При прохождении потока через керамический лабиринт, орошаемый водой, воздух охлаждается, происходят массообменные процессы, улавливается жир, аэрозоли и сажа.
- 3.4. При развороте потока на 180° над водяным слоем, осуществляется отделение потухших искр и улавливание частиц оборотной водой.
- 3.5. Вторичное прохождение потока через слой сухого керамического лабиринта, обеспечивает охлаждение очищенного воздуха до 30 - 50°C и отделение капельной фракции для предотвращения выноса оборотной воды в воздуховоды.

4. Функциональная схема

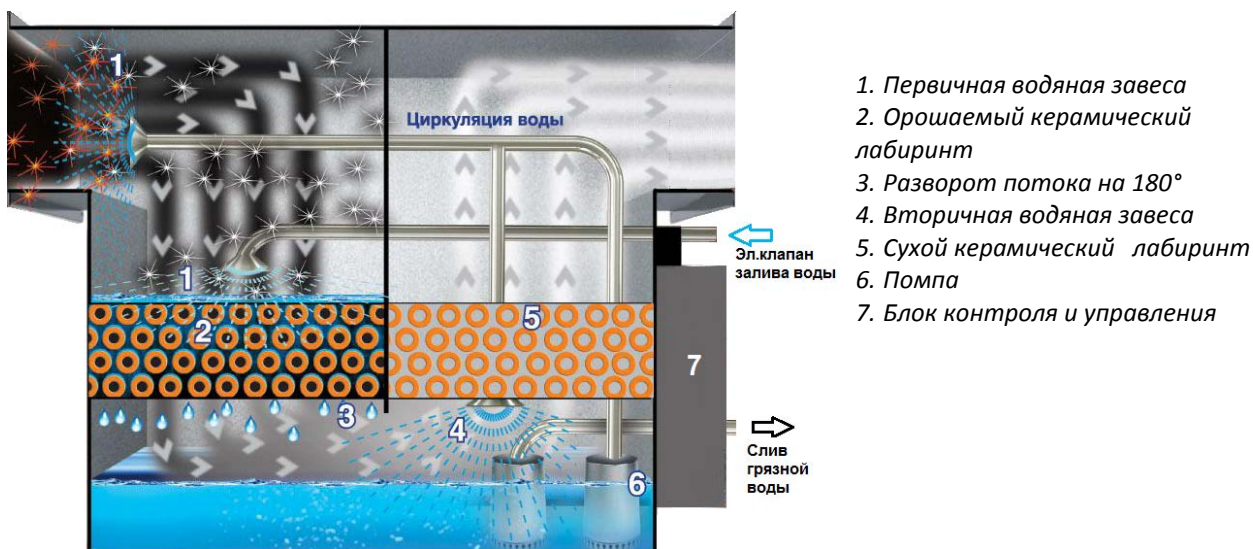


Рис. 4. Функциональная схема «Ятаган «Safe Fire».

5. Схема подключения Гидрофильтра

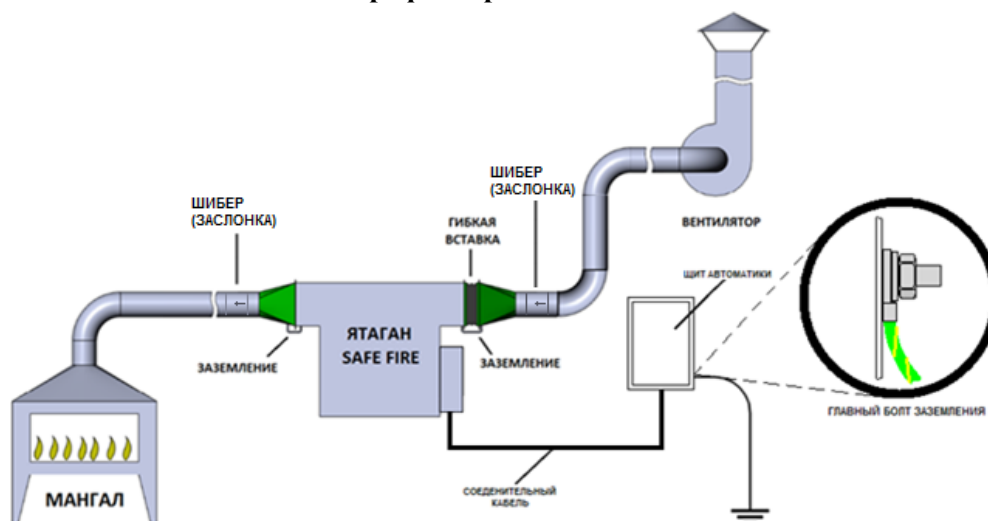


Рис. 5. Схема подключения Гидрофильтра «Ятаган «Safe Fire» к воздуховодам и заземлению

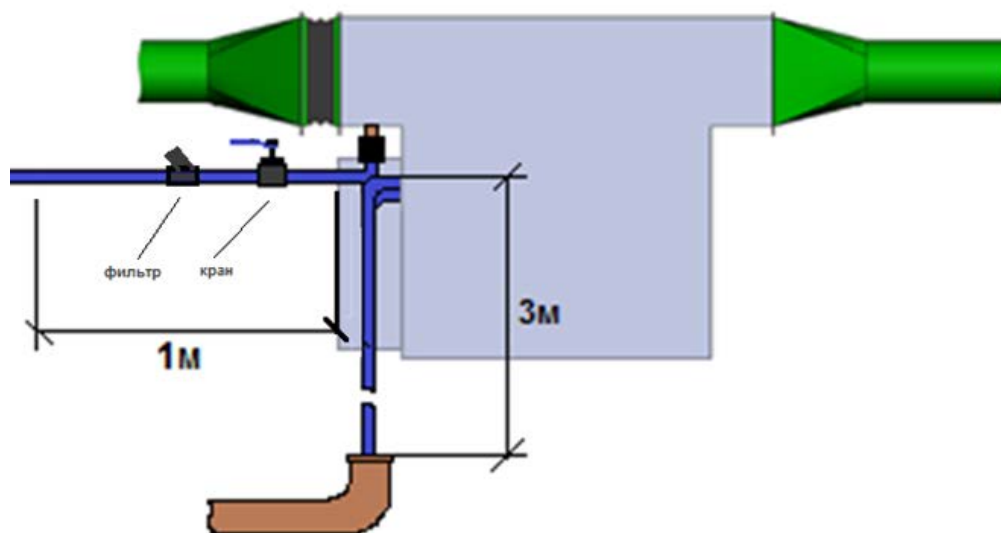


Рис. 6. Схема подключения «Ятаган «Safe Fire» к водопроводу и канализации.

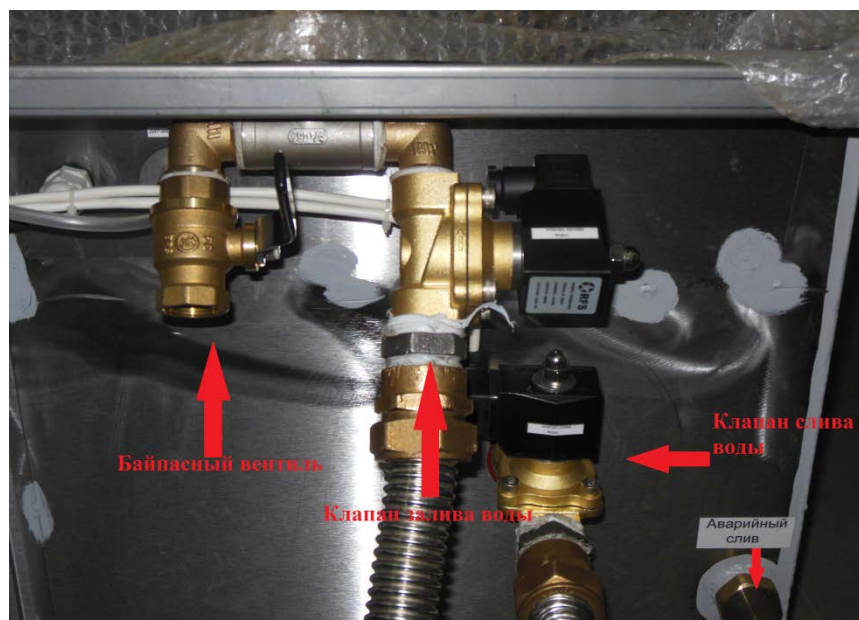


Рис. 7 Расположение арматуры подачи и слива воды в «Ятаган «Safe Fire»

IV. Режимы работы

Гидрофильтр «Ятаган «Safe Fire» учитывает особенности эксплуатации в условиях ресторанов. Работает в четырех режимах:

1. Основной режим

Электричество и подача воды включены. Автоматическое включение, залив и выключение. Встроенная помпа распыляет и сливает воду. Автоматика поддерживает уровень и температуру воды. Сигнализация сообщит об ошибках системы. Значительная экономия воды при работе.

2. Дежурный режим

Электричество отсутствует, подвод воды включен. Распыление воды под давлением водопровода. Слив воды самотеком при превышении уровня.

3. Аварийный режим

Электричество отсутствует, подвод воды отключен. Искрогашение «сухое», без распыления воды. Гарантированная стойкость аппарата до 3-х часов. Требует последующего техобслуживания.

4. Режим самоочистки

Для удаления внутренних отложений сажи, жиров, золы и дегтя. Частота обслуживания осуществляется по мере загрязнения, но не реже 1 раза в неделю.

V. Порядок включения и управления

1. Включение Гидрофилтра в основной режим работы.

- 1.1. Убедиться в том, что закрыт байпасный вентиль, установленный рядом с клапаном подачи воды на установку. (Рис. 7)
- 1.2. Открыть кран подачи воды на входе в фильтр (Рис. 5).
- 1.3. Включить автоматы «Пуск», «Сеть», «Выходы контроллера» (Рис. 2. поз. 1-3) в Щите автоматики.
- 1.4. Загорится индикатор «Работа», «Залив воды».
- 1.5. Открыть шиберы (заслонки) на воздуховодах (Рис. 4).
- 1.6. Только после выполнения этих пунктов можно разжигать мангал/печь.

2. Работа Гидрофилтра в дежурном режиме.

Аппарат будет работать в режиме подачи воды самотеком. Вода подается по байпасному вентилю в аппарат и вытекает по трубопроводу аварийного слива.

- 2.1. Убедиться в том, что выключены автоматы «Пуск», «Сеть», «Выходы контроллера» (Рис. 2. поз. 1-3) щита управления.
- 2.2. Убедиться в том, что подключено штуцер аварийного слива к системе канализации.
- 2.3. Открыть байпасный вентиль, установленный рядом с клапаном подачи воды на установку. (Рис. 7)

3. Действия, которые необходимо выполнить при возобновлении подачи электричества для перевода Гидрофилтра в основной режим.

- 3.1. Закрыть байпасный вентиль, установленный рядом с клапаном подачи воды на установку. (Рис. 7)
- 3.2. Включить автоматы «Пуск», «Сеть», «Выходы контроллера» (Рис. 2. поз. 1-3) в Щите автоматики.
- 3.3. Загорится индикатор «Работа». Загорится индикатор «Перелив» и зазвучит звуковой сигнал, если не производился слив аппарата через дренажный штуцер расположенный на днище аппарата.
- 3.4. Удерживать пускатель «Слив» (Рис. 2. поз. 3) в течении 5 сек. (загорится красный индикатор на пускателе «Слив», начнется слив воды в канализацию).
- 3.5. После того, как погаснет индикатор «Перелив» выключить автоматы «Пуск» (Рис. 2. поз. 1) в Щите автоматики.
- 3.6. Включить автомат «Пуск» (Рис 2. Поз. 1). Загорится индикатор «Работа». Возможно загорание индикатора «Залив воды».

4. Выключение Гидрофилтра

- 4.1. Затушить мангал/печь.
- 4.2. Закрыть шиберы (заслонки) воздухопроводов (Рис. 4).
- 4.3. Закрыть кран на входе в фильтр (Рис. 5).
- 4.4. Удерживать пускатель «Слив» (Рис. 2. поз. 3) в течении 5 сек. (загорится красный индикатор на пускателе «Слив», начнется слив воды в канализацию).
- 4.5. По завершению слива (длинный звуковой сигнал), выключить автоматы «Пуск», «Сеть» (Рис. 2. поз. 1-3) в Щите автоматики.

5. Выключение Гидрофилтра при срабатывании сигнала «Авария»

При срабатывании индикаторов «Авария» (Рис. 2. поз. 8-10) в сопровождении звукового сигнала, необходимо:

- 5.1. Немедленно выключить Гидрофилтр в соответствии с пунктом 4 «Выключение Гидрофилтра», раздела IV настоящей инструкции.
- 5.2. Запускать Гидрофилтр только после устранения причины аварии.

- 5.3. Если после включения Гидрофильтр повторно выдает «Аварию», его необходимо снова выключить и вызвать сотрудников авторизированной сервисной службы.

VI. Эксплуатация и обслуживание

Гидрофильтр работает в защищенном от осадков, проветриваемом помещении или укрытии, при температуре не выше +40 °С, не ниже +3 °С.

В целях обеспечения длительной и безаварийной работы фильтра необходимо производить периодическое техническое обслуживание аппарата:

№	Операция	Периодичность
1	Осмотр на наличие протечек воды	1 раз в сутки
2	Замена воды	1 раз в сутки
3	Промывка фильтра моющим средством	По мере загрязнения, но не реже 1 раза в неделю

1. Смена воды

- 1.1. Проводите эту операцию в рабочем основном режиме без нагрузки (при холодном мангале/печи).
- 1.2. При работающем Гидрофильтре, нажмите и удерживайте 5 секунд пускатель «Слив» (Рис. 2. поз. 3).
- 1.3. По завершению слива (длинный звуковой сигнал), выключить автомат "Пуск" (Рис. 2 поз.1) в Щите автоматики.
- 1.4. Включить автомат «Пуск» в Щите автоматики (Рис. 2. поз. 1).

2. Промывка Гидрофильтра

- 2.1. Проводите эту операцию в рабочем основном режиме без нагрузки (при холодном мангале/печи). Используйте оригинальное моющее средство, «Ятаган гель».
- 2.2. Отвинтите крышку на штуцере залива моющего средства (Рис. 6)
- 2.3. Залейте необходимое количество моющего геля
 - Safe Fire 1.0 – 0,5 л
 - Safe Fire 2.0 – 1,0 л
 - Safe Fire 3.0 – 1,5 л
 - Safe Fire 4.0 – 2,0 л
- 2.4. Откройте кран мойки (рис. 6)
- 2.5. Спустя 1 час закройте кран мойки (Рис. 6)

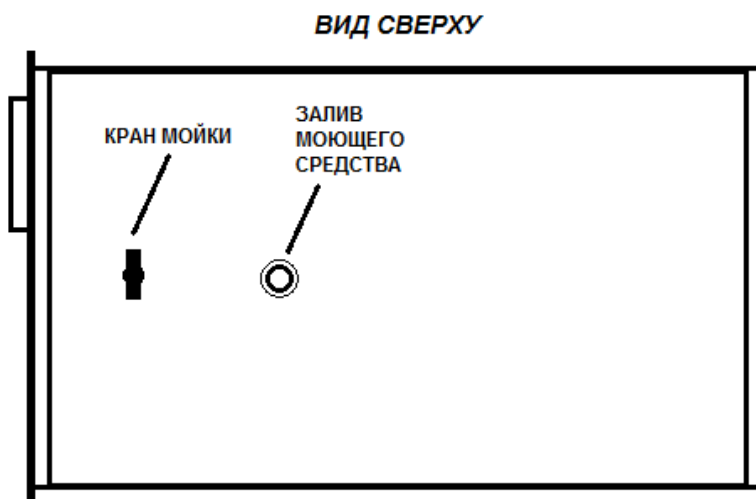


Рис. 6. Вид сверху Гидрофильтра Ятаган «Safe Fire»

- 2.6. После окончания промывки слейте воду, удерживая пускатель «Слив» (Рис. 2. поз. 3) в течение 5 сек. (загорится красный индикатор на пускателе «Слив», начнется слив воды в канализацию).
- 2.7. Выключите Гидрофильтр.

VII. Гарантия и гарантийные условия

Сохраняйте весь комплект документов, поставляемый с оборудованием!

Гарантийное обслуживание предоставляется:

1. При наличии «Гарантийного талона».
2. При условии монтажа авторизованной специализированной сервисной организацией.
3. При условии выполнения ремонта сертифицированной «Производителем» сервисной службы.

VIII. Технические характеристики Гидрофилтра

Параметры	Величина
Питающее напряжение	220 В ± 10 %
Частота питающего напряжения	50 Гц
Максимальная потребляемая мощность	Safe Fire 1.0 – 800 Вт Safe Fire 2.0 – 800 Вт Safe Fire 3.0 – 1600 Вт Safe Fire 4.0 – 1600 Вт
Тип защиты Установки	IP-54
Ограничения по внешней температуре	от +5°C до +40°C
Максимальная влажность внешнего воздуха, не более	95%
Ограничения по температуре очищаемого воздуха	от +3°C до +250°C
Аэродинамическое сопротивление	не более 400 Па
Рабочее положение корпуса	горизонтальное
Рабочее давление сетевой воды	3 бар
Размер очищаемых частиц	Не менее 1мкм
Габаритные размеры	Safe Fire 1.0 – 800x650x440 мм Safe Fire 2.0 – 1000x730x590 мм Safe Fire 3.0 – 1200x830x745 мм Safe Fire 4.0 – 1400x930x890 мм
Присоединительные размеры фланцев	Safe Fire 1.0 – 400x160 мм Safe Fire 2.0 – 550x210 мм Safe Fire 3.0 – 700x260 мм Safe Fire 4.0 – 850x310 мм
Вес установки с водой	Safe Fire 1.0 – 83 кг Safe Fire 2.0 – 135 кг Safe Fire 3.0 – 210 кг Safe Fire 4.0 – 285 кг
Вес без воды	Safe Fire 1.0 – 48 кг Safe Fire 2.0 – 70кг Safe Fire 3.0 – 110 кг Safe Fire 4.0 – 135 кг

Компания «Завод Ятаган» постоянно улучшает свою продукцию. В связи с этим, внешний вид и технические характеристики могут быть изменены без предварительного уведомления.

Если с Вашим оборудованием «Ятаган» возникли трудности, обращайтесь в службу технической поддержки по телефону (495) 967-92-24 доб. 204 и официальные сервисные центры.

IX Чего не стоит делать



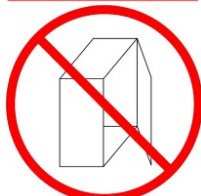
3. Запрещается располагать Гидрофильтр под углом.



4. Запрещается использовать для очистки приточного и рециркуляционного воздуха.



5. Запрещается включать Гидрофильтр в электросеть без заземления!
Отсутствие заземления ведет к выходу из строя оборудования!



6. Запрещается включать Гидрофильтр при снятых элементах корпуса.



7. Запрещается использовать Гидрофильтр в помещениях с высокой влажностью.



8. Запрещается располагать Гидрофильтр в помещениях с легковоспламеняющимися, взрывоопасными материалами, жидкостями и газами.



9. Запрещается устанавливать вытяжной вентилятор перед Гидрофильтром.



10. Запрещается включать Гидрофильтр в режиме имитации работы узлов контроля (кроме случаев проверки правильности работы системы).



11. Запрещается осуществлять транспортировку и хранение Гидрофильтра в не защищённых от природных явлений местах (дождь, снег, и т.п.)